



# NOCO STORM<sup>®</sup>

## 铺路石接缝剂

### 更新

**2022 年 12 月 21 日**

请务必查阅我们的网站：[techniseal.com](http://techniseal.com)，获取最新技术数据表

美国和加拿大：请拨打 1 800 465-7325

其他地区：请拨打 (514) 523-8324（加拿大）

### 应用场景

- 天然石材、混凝土铺路石、湿铸铺路石、粘土铺路石、大型石板和瓷砖
  - 适用于各种类型的施工作业，包括排水路基、水泥/沙子垫层\*
  - 适用于人行道、泳池露台、庭院及非机动车区域
  - 适用于与 Next Base™ 泡沫板搭配使用
  - 适用于 3 毫米至 50 毫米（1/8" 至 2"）的接缝宽度，交汇处最大宽度为 100 毫米（4"）
  - 最大接缝深度：25 毫米（1"）
- \*为确保安装牢固，需采用通风排水路基，如砂石或碎石铺设垫层 (ASTM #9)。

### 特性

- 空气固化
- 适应多种气候环境：可在潮湿和干燥的气候条件下使用
- 可渗透接缝剂
- 抑制杂草生长
- 开包即用，无需混合
- 一次未用完可暂存起来，以供下次使用

### 描述

**NOCOSTORM™** 接缝剂施工方便，可应用于各种气候环境条件下，能最大限度避免硬景观工程延期。无需等到雨过天晴，**NOCOSTORM™** 接缝剂可用于铺设不断被水浸湿的潮湿铺路石。专为住宅项目定制，如人行道、泳池露台、庭院及非机动车区域。

### 说明

#### 使用前的准备工作

请先在约 4 平方英尺（0.4 平方米）的一小块不显眼区域**试用**，确保效果满足您的使用要求（详情请见产品质保书）。用于天然石材铺设时，应在铺设完成后先观察两天，确保天然石材未因接缝剂成分迁移到石头上而被污染（如在石材周围形成晕轮效应，这种现象在任何接缝系统中均有可能出现，包括砂浆、环氧树脂等类型的接缝施工）。

对于敏感、高质感及吸附性铺路材料，使用者应先评估材料的敏感度，确保选用适当的接缝剂。更多详情如下。

本产品为可渗透接缝剂。请确保用于排水良好、不会积水的安装区域上。如施工条件不成熟，请勿使用。应先让产品干透，遇水（淋雨、清洗）后也应再次干燥。

**施工条件:**施工温度必须在 **3°C(37°F)** 以上 • 施工后处于低温条件会延长产品固化时间。

**NOCOSTORM™** 可渗透接缝剂仅用于填充接缝位置，并不能确保安装材料的结构完整性。仅适用于排水良好、相对稳定的基材。垫层材料表面必须平稳，以便 **NOCOSTORM™** 顺利施工。

**通行:**行人：24 小时 / 机动车道：不建议使用。期间请设置障碍，禁止通行。

#### 必备工具:

- 带硬毛的扫帚，用于平铺。也可用橡皮刮板代替。
- 带硬毛的扫帚，用于最后清洁。
- 喷头和浇花水管。
- 砌筑接缝工具，用于抹平接缝。

### 注意事项

- 穿着合适的安全服。
- 请勿将产品与水泥、砂石或任何其他材料混合。
- 不适用于接缝狭窄的混凝土铺路石，因为混凝土铺路石的接缝宽度通常只有 1.6 毫米 (1/16")。如接缝宽度在 1.6 毫米至 3 毫米之间 (1/16" 至 1/8")，请使用 Techniseal SMARTSAND® 或 HP NextGel™ 接缝砂。
- 仅限用于人行道。请勿用于住宅及商业区车道。对于此类铺装区域，请使用 Techniseal SMARTSAND® 或 HP NextGel™ 接缝砂。
- 施工完成后应至少等待 **30 天**，让接缝剂固化后再清洁和密封表面。接缝孔隙度可能会受影响，具体取决于所用的密封剂类型。
- 请勿用于浸泡在水中或长期潮湿的表面。
- 由于产品源自天然成分，所以颜色和颗粒大小可能会有所差异。包装容器上显示的颜色仅供参考。由于风化和其他因素侵蚀，接缝剂颜色也会发生改变。
- **重要提示:**请勿将本产品当作密封剂使用。施工前请先清理接缝区域，确保满足最小接缝宽度和深度要求。
- **NOCOSTORM™** 是一款可渗透接缝剂，表面的水可通过接缝区域渗透进来。因此，随着时间的推移，接缝剂孔隙中污物逐渐增多，接缝剂颜色和渗透性能可能会发生改变。可通过轻度压力冲洗清理接缝区域，使其恢复原有状态。
- 安装后的前 **30 天**内严禁使用清洁装置（如高压清洗机等）。请注意，过于直接或力度过大的水枪会改变接缝效果，因此最好咨询设备制造商，选用柔和喷嘴专属配件。
- 仅在开始施工时再打开真空包装袋
- 施工时鞋底可能会粘上接缝剂。请定期清理鞋底，避免在周围区域踩上接缝剂印迹。

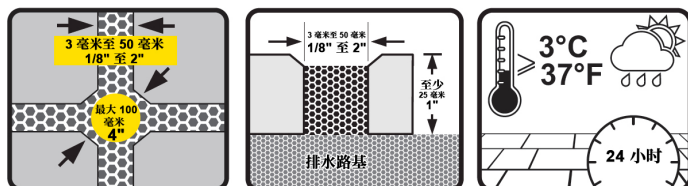
### 接缝宽度在 3 毫米至 50 毫米之间(1/8" 至 2")的排水路基施工

硬景观产品应根据制造商的建议进行安装。在使用 **NOCOSTORM™** 施工前，请确保铺路石、石块或石板稳固地嵌在垫层中。对于**不规则石片**，应遵守天然石材协会准则 ([www.naturalstoneinstitute.org](http://www.naturalstoneinstitute.org))。对于**铺路石和石板**，应符合 **ICPI 技术规范第 2 条** ([www.icpi.org](http://www.icpi.org))。请勿使用石屑、基层系统等排水不良的垫层材料。对于几乎没有排水能力的覆盖层或基层系统，请使用 Techniseal HP NextGel™ 接缝砂或 **NOCO™** 高分子接缝剂。

对于较薄的铺路石（厚度小于 25 毫米 (1")），垫层材料表面必须平稳，以便 **NOCOSTORM™** 顺利施工。砂层施工区域对于较薄的铺装材料来说不够稳固，无法使用 **NOCOSTORM™** 施工。

NOCOSTORM™ 无法在不可渗透的基材上发挥正常性能，如混凝土或混合坚固的嵌缝砂浆（混合比大于 5:1）。在此类条件下，NOCOSTORM™ 可能会随时间慢慢失效，因此担保条款不适用，因为条款中规定需要多孔、具有排水性的基材才能正常施工。

## 安装

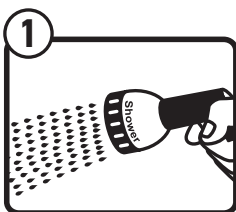


### 重要提示：

气候条件：NOCOSTORM™ 可在各种气候条件下使用。产品适用于潮湿和干燥的天气条件。

如果天气预报有暴雨或连续阴雨天气，最好错开这段时间施工。大雨会改变产品中砂石颗粒的位置，让接缝剂表面变得凹凸不平。

长期或连续阴雨天气会减缓固化速度。



1- 先用浇花水管将整个表面浸湿，包括周边区域。先在一小块区域上施工，确保施工区域始终保持湿润，避免干透。

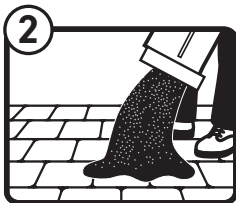
2- 打开容器，拆开真空包装袋，将接缝剂倒到材料表面上。将喷头调成花洒模式，开始往里加水。

3- 使用扫帚（或橡皮刮板）将接缝剂平铺开。用水将接缝剂冲到接缝区域。整个过程应始终保持产品处于湿润状态，避免提前固化。NOCOSTORM™ 不能过量稀释。整个施工过程要用大量的水（施工前、施工中、施工后）。

两名员工合作完成会更加轻松。

请确保水压不会过大

- 继续添加接缝剂，直至接缝完成。继续用扫帚（或橡皮刮板）将接缝剂平铺开，并用水浸湿该区域。按需要重复以上动作。接缝剂至少要达到距离铺路石顶面 3 毫米 (1/8") 位置，最高不超过倒角根部。



尽管大多数情况下 NOCOSTORM™ 都无需压实，但请务必确保接缝位置彻底填满。对于较窄的接缝区域和/或较厚的铺路石，可使用平板夯或摊铺机进行机械压实，确保接缝区域已填满。

平板夯，型号示例如 Multiquip 的 Mikasa MVB 系列、Wacker Neuson 的 VP 和 WP 系列、Toro 的 FP 系列等，均可用于保证正确机械压实。使用特氟隆镀层板或铺路垫板对于帮助保护地面非常重要。

平板夯 — 最好具备 25 kN (5,000 lbf) 最大离心力且频率介于 80 到 100 Hz 之间的平板夯。平板夯重量不应超过 100 千克 (220 lb)。较小的机器可用于修补工作和接缝更换。

Weber MT VPR 450 和 VPR 700、EZG EVPC120 以及 ESI EVPC120H 摊铺机等均可用于机械压实操作。使用橡胶包裹或尼龙制辊头可有效保护表面。

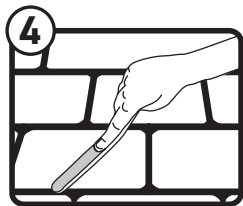
产品不能过量稀释。适量加水有助于产品下沉，以便填充至更深的接缝区域。

- 填充完成后，请将多余产品清理干净，然后继续边刷边冲洗整个区域。





多余产品可收集起来重新装回原容器，以便下次使用。产品可在几周之内继续使用。剩余产品应用水完全密封起来（水深约 50 毫米 (2")），以防在容器内固化。如果产品已经开始固化，请勿再装回容器。请勿将产品重新密封在包装袋中，因为此时密封已经失效了。重新将容器盖紧。



4- 可选操作

使用砌筑接缝工具将 NOCOSTORM™ 抹匀，确保外观匀称。

为防止表面出现条纹，可使用**另外一支清洁刷**进行最后清洁。待接缝剂开始固化时，将整个表面的残留物清理干净，包括接缝剂中的颗粒状砂石和油性树脂。可沿着对角线将其清理到接缝区域。此时彩虹印迹就应该完全消失了。

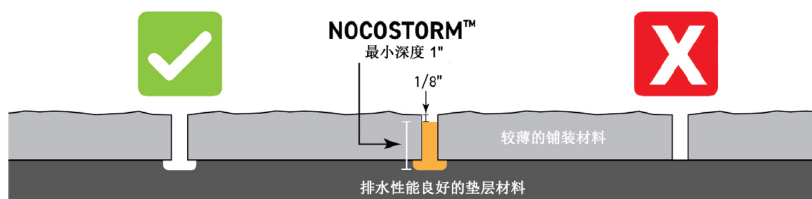
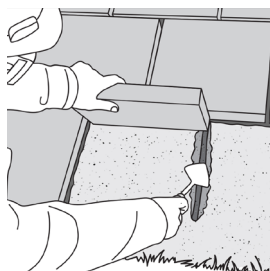
**静置时间：**为确保良好的粘合效果和耐久性能，请合理利用蒸发作用和排水功能，务必确保接缝剂完全干透。在干燥且温度适宜的条件下，接缝区域在 24 小时后就会变得非常牢固，可供行人行走。如果遇上阴冷潮湿的天气，干燥时间会相应延长。在冰冻条件下，接缝剂固化速度会显著变慢，完全固化需要几天时间。

### 接缝区域宽度达 50 毫米 (2")、交汇区域宽度达 100 毫米 (4")以及石砖厚度达 50 毫米 (2") 的天然石材和不规则石片施工说明

上述混凝土铺路石通用施工指南同样适用于天然石材和不规则石片施工。基层系统或垫层材料需排水良好。施工期间需要提供适量的水，以防石材表面出现印迹。相比其他石材，某些天然石材更敏感，更易出现印迹、污点等不良外观。可使用大量的水在 NOCOSTORM™ 与可能较敏感的天然石材之间形成保护屏障，不过，这可能并不足以避免石材表面出现印迹。

提前对天然石材进行密封有助于减少表面不良印迹。为在施工过程中保护石材表面，应使用渗透性封孔剂，避免使用成膜型封孔剂。可在铺设天然石材之前或者接缝施工之前对石材进行提前密封，以便给封孔剂预留充足的干燥时间。

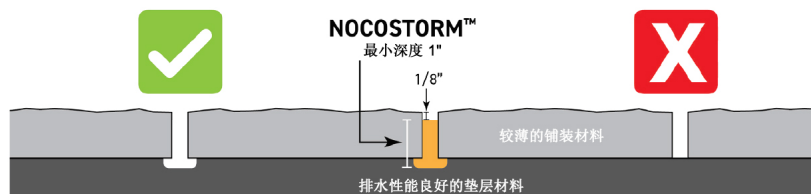
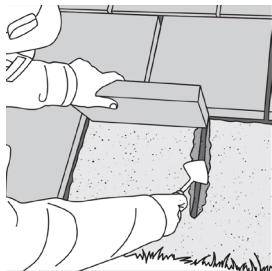
对于较薄的天然石材或不规则石片（厚度小于 25 毫米 (1")），**基层系统或垫层材料表面必须平稳**，以便 NOCOSTORM™ 顺利施工。砂层施工区域对于较薄的铺装材料来说不够稳固，无法使用 NOCOSTORM™ 施工。无论什么情况下，深度都至少要达到 25 毫米 (1")。如因铺路石材料过薄导致深度无法满足要求，应使用镏刀在石材底部垫层中开出一条沟槽。



## 瓷石施工说明

上述混凝土铺路石通用施工指南同样适用于瓷石施工。基层系统或垫层材料需排水良好。施工过程中所需用水量较少。只需极少量的水就能避免石材表面出现印迹，并将接缝剂冲到接缝区域。对于瓷石铺装，**基层系统或垫层材料表面必须平稳**，以便 NOCOSTORM™ 顺利施工。

砂层施工区域对于较薄的铺装材料来说不够稳固，无法使用 NOCOSTORM™ 施工。无论什么情况下，深度都至少要达到 25 毫米 (1")。如因铺路石材料过薄导致深度无法满足要求，应使用镘刀在石材底部垫层中开出一条沟槽。



## 施工面积

18.1 千克 (40 lb)/桶装：  
一桶大约可用于 8.5 至 11.5 平方米 (90 至 125 ft<sup>2</sup>) 的施工面积。  
施工面积取决于接缝宽度、类型及表面孔隙度。

## 储存与保质期

从制造日期起，产品保质期一般为 18 个月。  
未用完的材料可暂存起来，以供下次施工使用。  
包装可循环利用。  
请存放于阴凉干燥处。

## 包装

接缝剂	产品代码	颜色	尺寸	每栈板件数
<b>NOCO</b> STORM	40105082	棕褐色	18.1 千克 (40 lb)(每桶)	50
	40105084	花岗岩	18.1 千克 (40 lb)(每桶)	50
	40100613	黑色	18.1 千克 (40 lb)(每桶)	50

## 技术信息

特性	测试方法	参数
表面渗透率	ASTM C1781	50-70 英寸/时*

\*数据来源于 2021 年 10 月企业内部报告

## 注意

有关本产品的搬运、储存和弃置的更多信息和建议，请参考本产品安全数据表 (SDS) 的最新版本。本官方文件包含了与此产品安全使用相关的物理、环保和其他重要信息。请访问 [www.techniseal.com](http://www.techniseal.com) 或拨打 1-800-465-7325，申请或查找本产品安全数据表 (SDS) 的最新版本。

**远离儿童存放**



## 运输

有关本产品的正确搬运和运输的更多信息和建议，请参考本产品安全数据表 (SDS) 的最新版本。请访问 [www.techniseal.com](http://www.techniseal.com) 或拨打 1-800-465-7325，申请或查找本产品安全数据表 (SDS) 的最新版本。

## 5 年有限质保

制造商无法控制材料的使用，因此对所完成的工作不作任何担保。根据本质保书，更换缺陷产品是买方能获得的唯一补偿。使用此产品之前，使用者须确定产品对其计划用途的适用性，且与之关联的所有风险和无论何种责任，均由用户独自承担。使用者应在一小块不显眼的区域（面积约 0.4 平方米（4 平方英尺））按照预期使用条件对产品进行测试。如未进行测试，质保条款仅适用于 0.4 平方米（4 平方英尺）区域。本有限质保排除对所有衍生、附带、间接或特殊损失的责任。除了上述有限质保，制造商不承担并排除所有其他明示质保、货物适销性的所有默示质保，以及货物对任何特殊用途适用性的默示质保。任何索赔均需提供购买凭证。